

**PLESSI A.S. 2020/2021**  
**Collocazione classi – Individuazione punti di ingresso/uscita**

**COMUNE DI JESI**

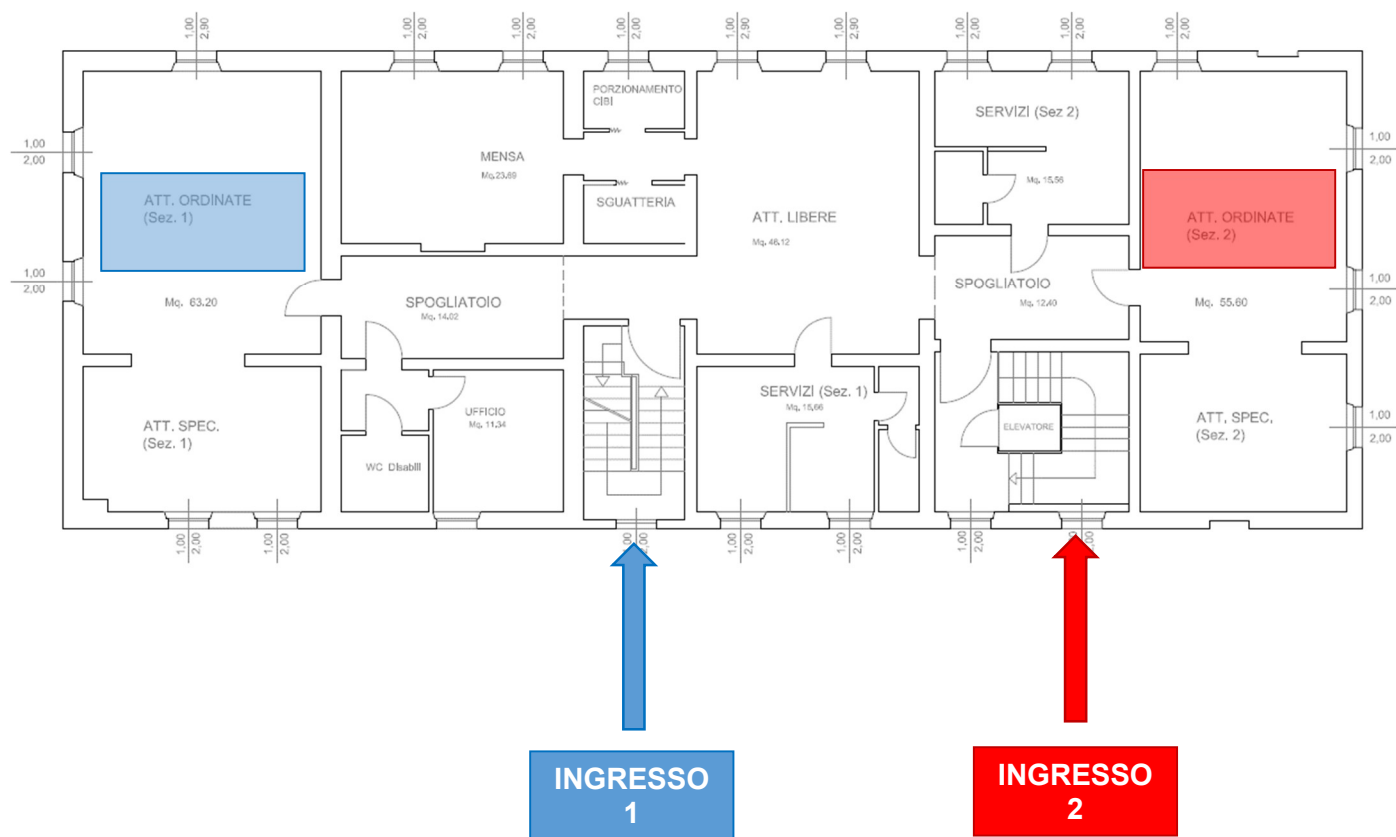
**Scuola dell'infanzia "Arcobaleno"**

*I punti di ingresso per ogni sezione corrispondono anche ai punti di uscita.*

*Gli indumenti dei bambini, prima di essere lasciati agli appendiabiti, vanno imbustati dai genitori.*

*Nel periodo 14 settembre – intero mese di ottobre, per permettere il reinserimento degli alunni dopo la lunga sospensione delle attività didattica verrà effettuato il solo orario antimeridiano.*

*Ingresso nella fascia oraria 8 – 9, uscita non oltre le ore 13,30*



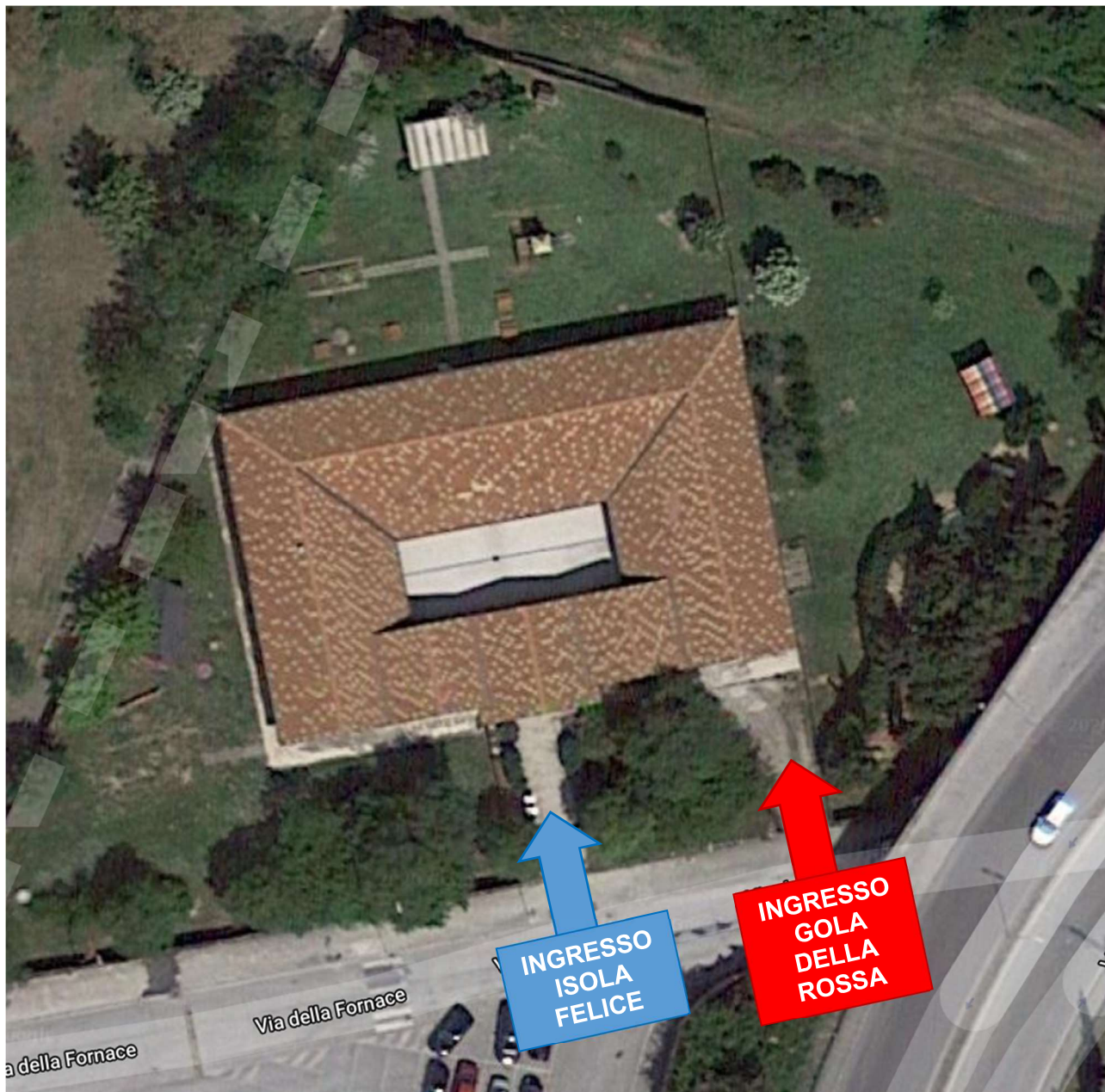
## Scuole dell'infanzia "Isolafelice" – "Gola della rossa"

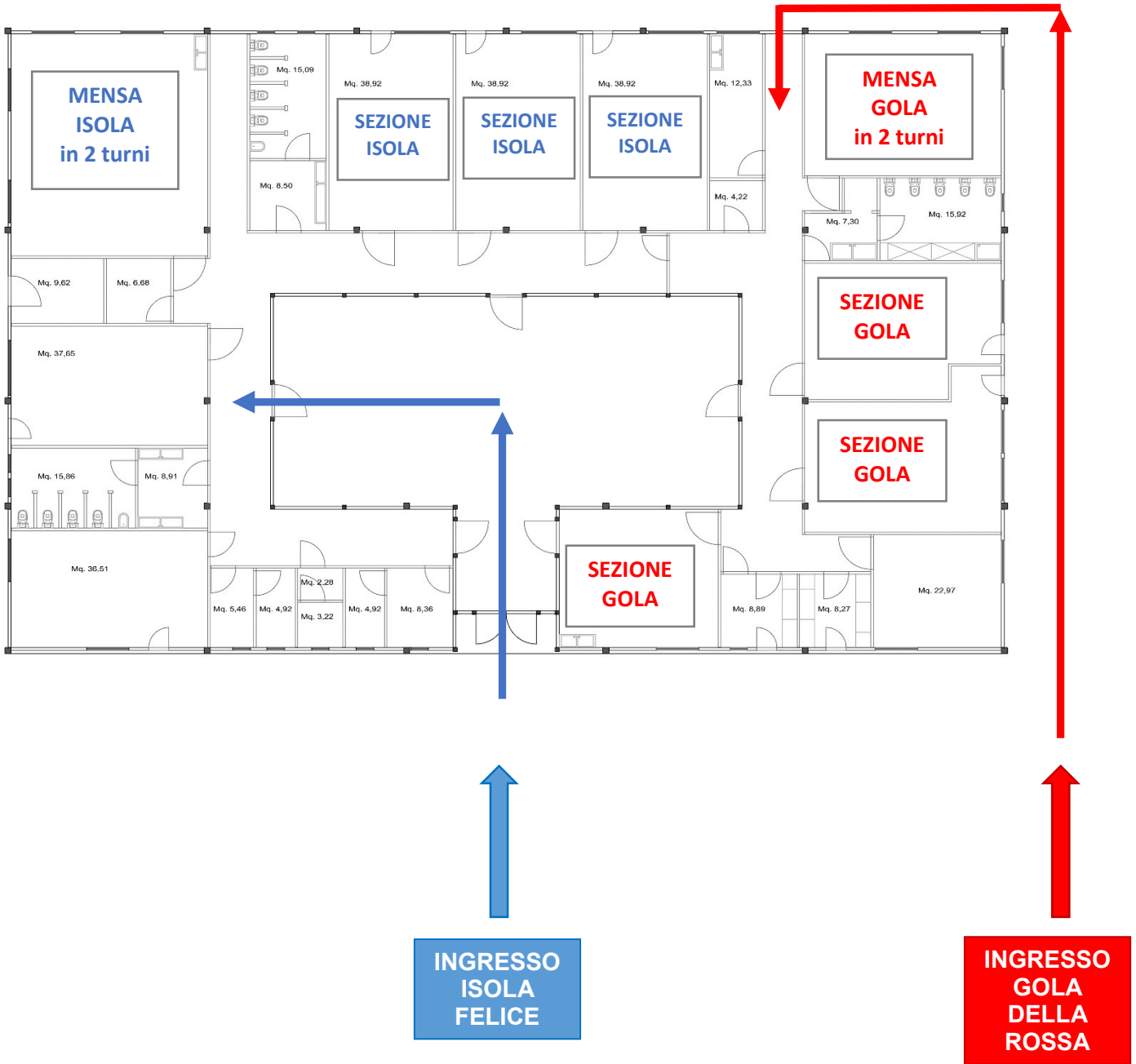
*I punti di ingresso per ogni plesso corrispondono anche ai punti di uscita.*

*Gli indumenti dei bambini, prima di essere lasciati agli appendiabiti, vanno imbustati dai genitori.*

*Nel periodo 14 settembre – intero mese di ottobre, per permettere il reinserimento degli alunni dopo la lunga sospensione delle attività didattiche verrà effettuato il solo orario antimeridiano.*

*Ingresso nella fascia oraria 8 – 9, uscita non oltre le ore 13,30*





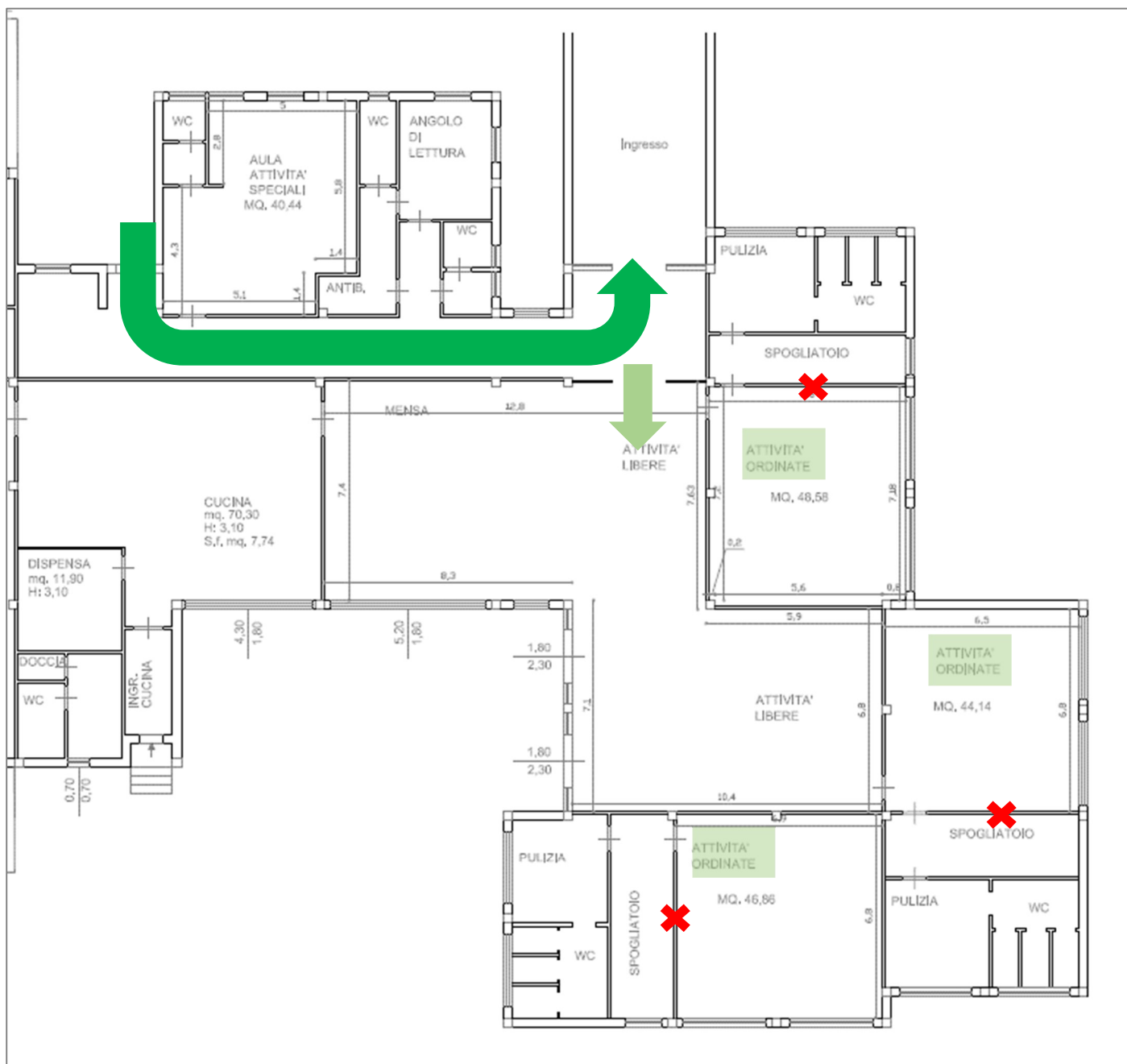
## Scuola dell'infanzia "Monte Tabor"

*Il percorso degli accompagnatori in fase di ingresso e in fase di uscita è lo stesso.*

*Gli indumenti dei bambini, prima di essere lasciati agli appendiabiti, vanno imbustati dai genitori.*

*Nel periodo 14 settembre – intero mese di ottobre, per permettere il reinserimento degli alunni dopo la lunga sospensione delle attività didattica verrà effettuato il solo orario antimeridiano.*

*Ingresso nella fascia oraria 8 – 9, uscita non oltre le ore 13,30*








## Scuola primaria "Monte Tabor"

08:15 – 12:45 dal lunedì al sabato classi I-II-III-IV

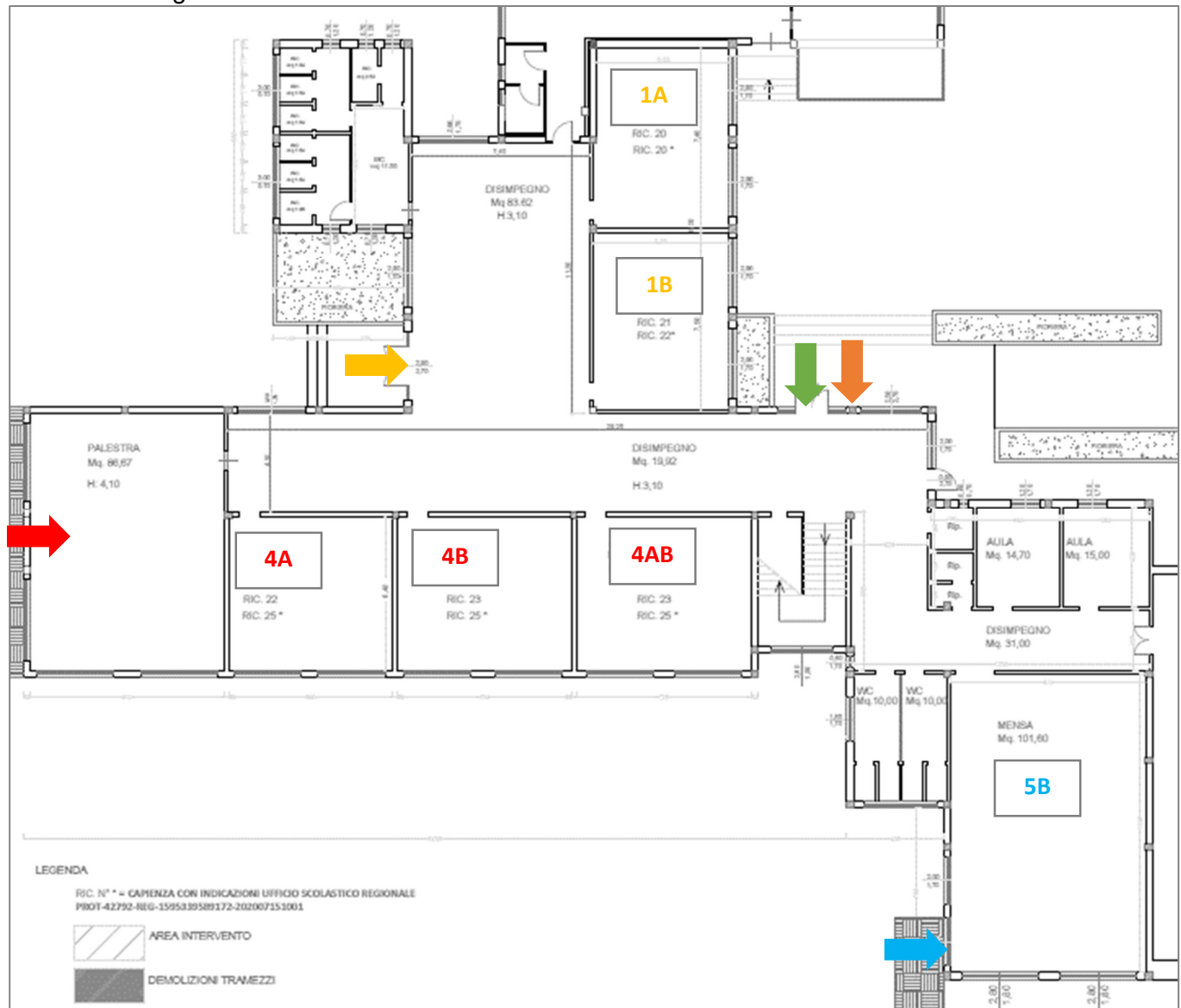
08:00 – 12.50 classi V dal lunedì al sabato

(ingresso fino a 10 minuti prima dell'inizio delle lezioni)

Gli indumenti dei bambini, prima di essere lasciati agli appendiabiti, vanno imbustati dagli studenti stessi.

LEGENDA INGRESSI-USCITE	
	2A-2B-5A
	3A-3B
	5B
	4A-4B-4AB
	1A-1B

### Piano terra - ingressi



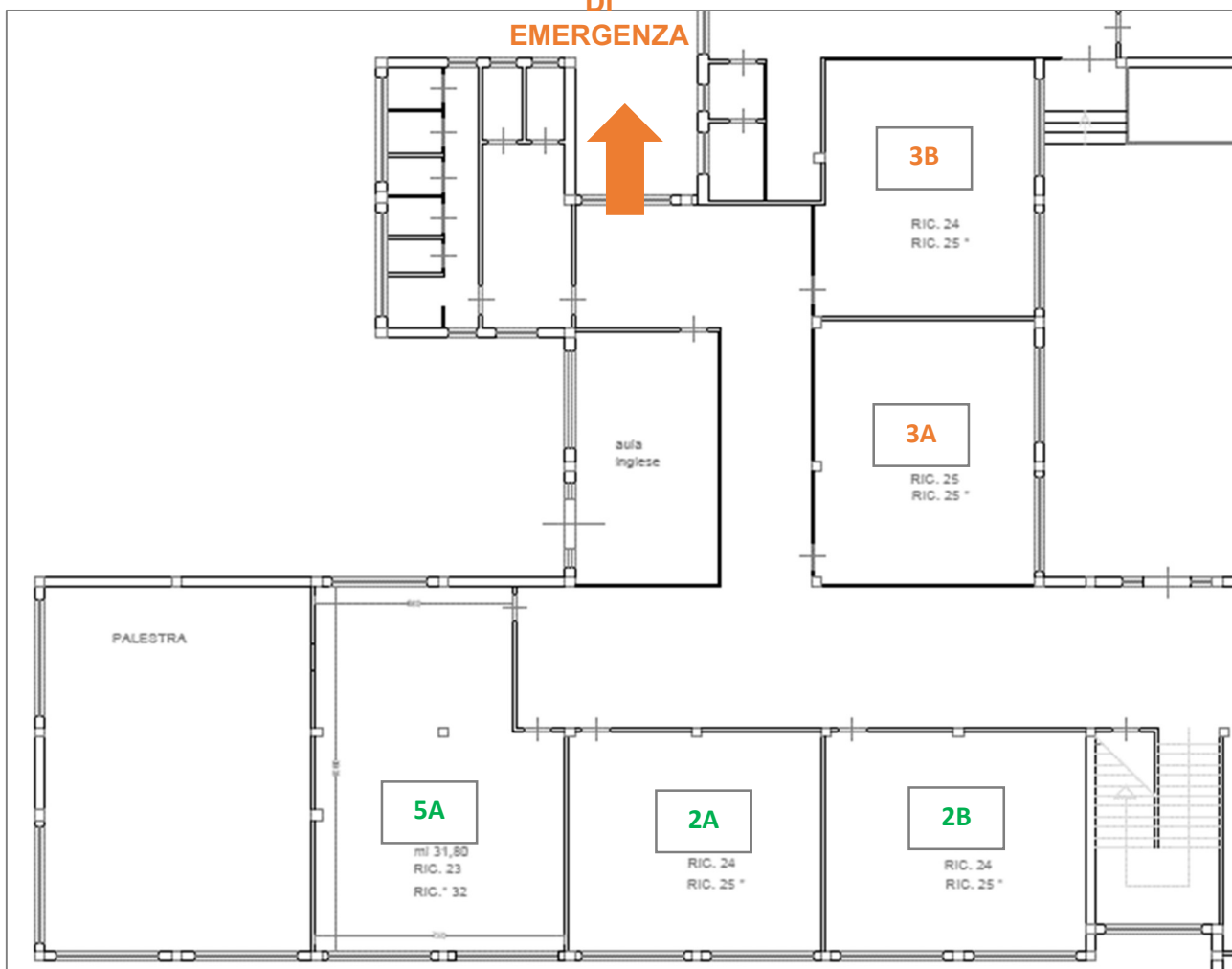
Piano primo - ingressi



# Piano terra - uscite



**SCALA  
METALLICA  
DI  
EMERGENZA**



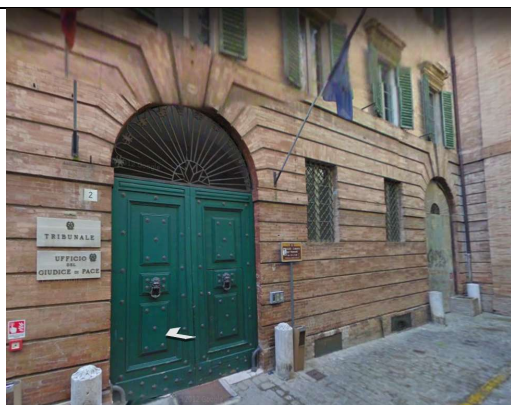


Scuola primaria "Martiri della Libertà"



**INGRESSO  
SEZIONE A  
Palazzo  
Carotti**

**INGRESSO  
SEZIONE B  
Scuola  
Mestica**



# PALAZZO CAROTTI – Sezione A

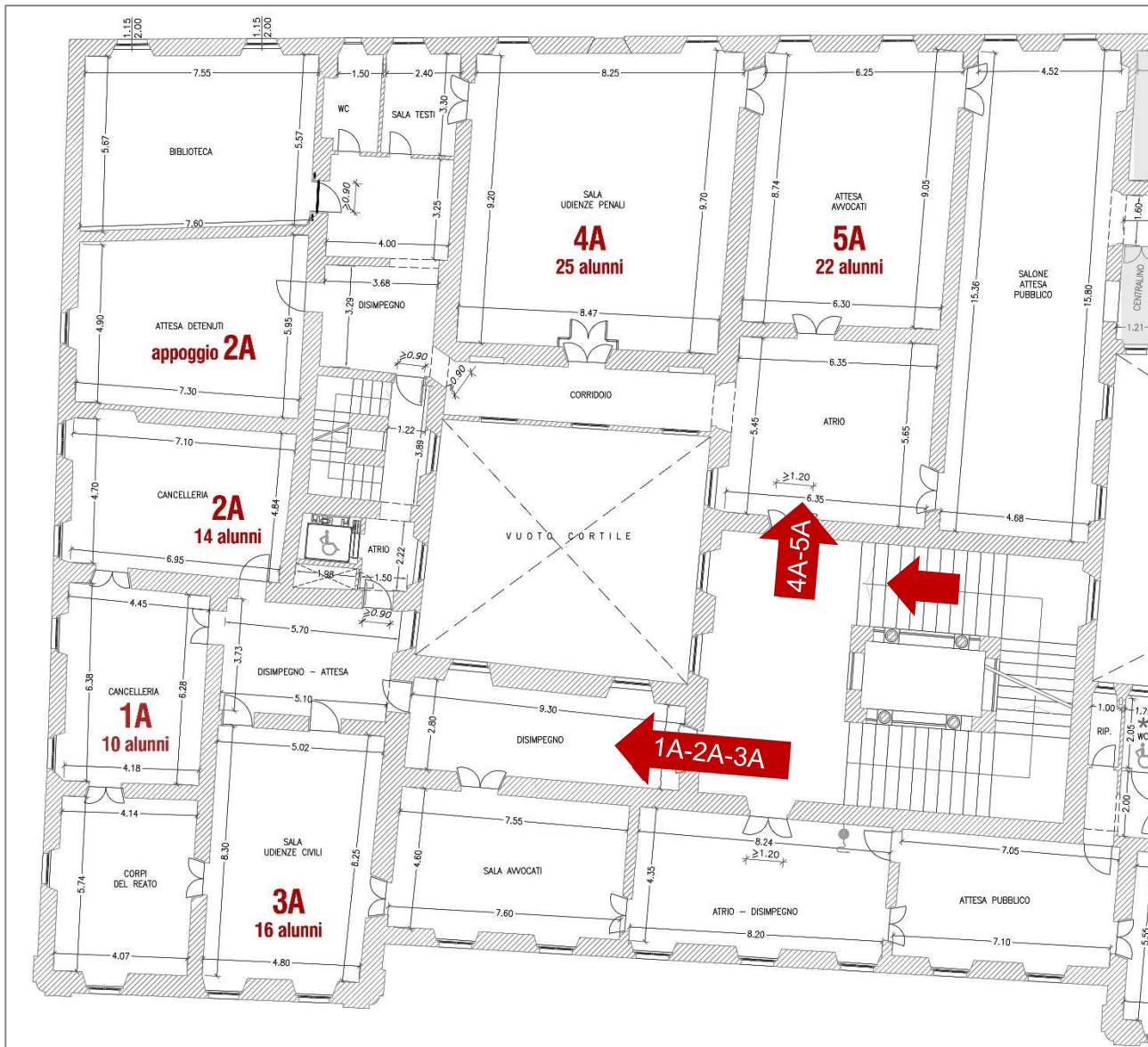
*I punti di ingresso corrispondono anche ai punti di uscita.*

*Gli indumenti dei bambini, prima di essere lasciati agli appendiabiti, vanno imbustati dagli studenti stessi. Se non ancora presenti gli appendiabiti, gli indumenti andranno appoggiati alla spalliera della propria sedia.*

08:15 – 12:45 dal lunedì al sabato classi I-II-III

08-15 – 13.05 classi IV-V dal lunedì al sabato

(ingresso fino a 10 minuti prima dell'inizio delle lezioni)





## SCUOLA PRIMARIA MESTICA – Sezione B

*Gli alunni verranno prelevati da un incaricato al momento della loro discesa dal bus navetta e dagli scuolabus, e condotti all'ingresso dell'edificio secondo il criterio del flusso continuo.*

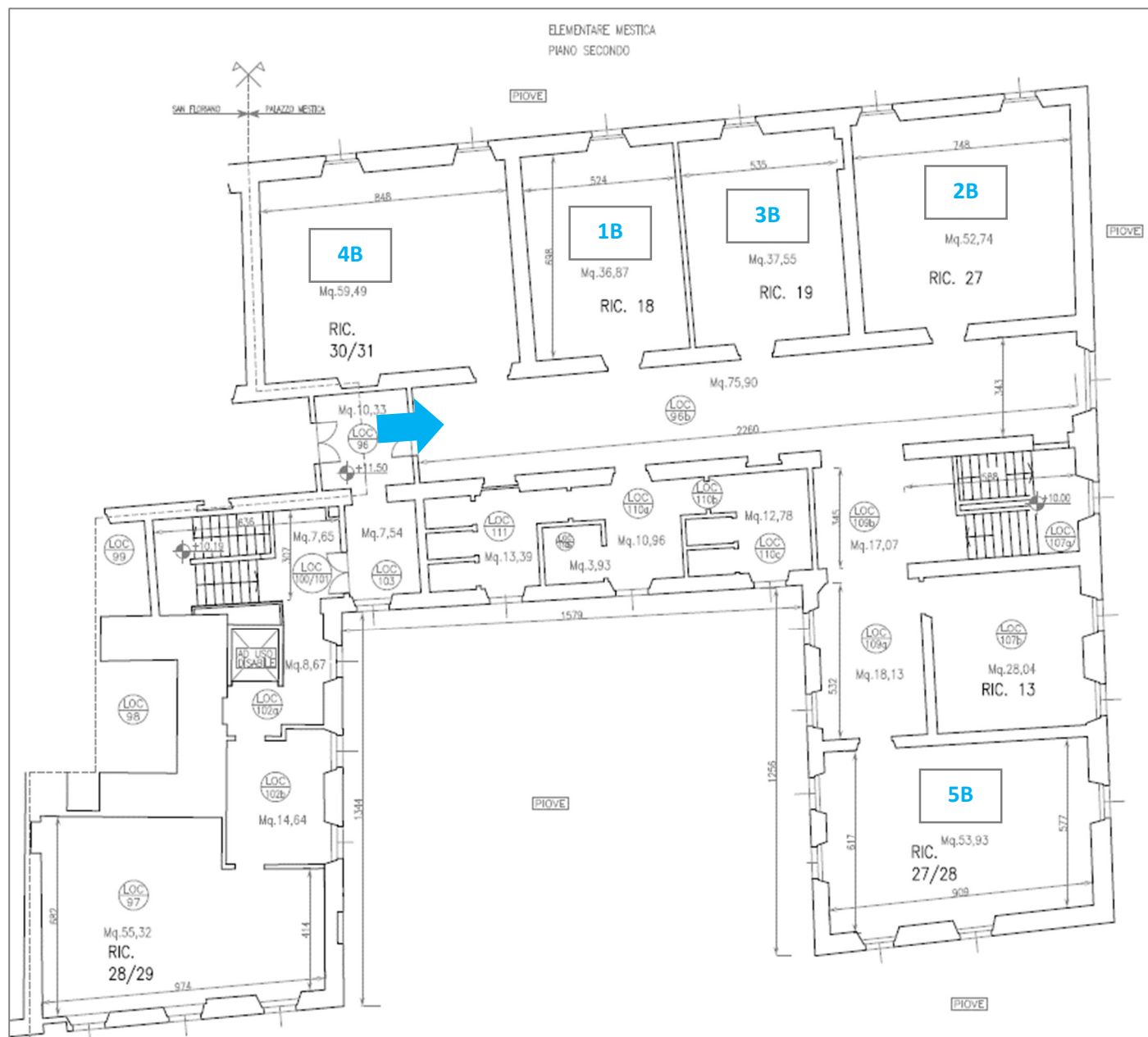
*L'ingresso avviene dal portone di emergenza della scuola Mestica (come da immagine riportata nelle pagine precedenti).*

*Gli indumenti dei bambini, prima di essere lasciati agli appendiabiti, vanno imbustati dagli studenti stessi.*

*Per quel che concerne l'uscita, è stata inoltrata la richiesta al Comune di Jesi per valutare un'ulteriore via di esodo dall'attiguo complesso San Floriano. Ciò consentirebbe di limitare assembramenti e rendere più fluido lo spostamento degli studenti.*

**8-16 dal lunedì al venerdì**

**(ingresso fino a 10 minuti prima dell'inizio delle lezioni)**






# Scuola secondaria di primo grado "Leopardi"

I punti di ingresso corrispondono anche ai punti di uscita.

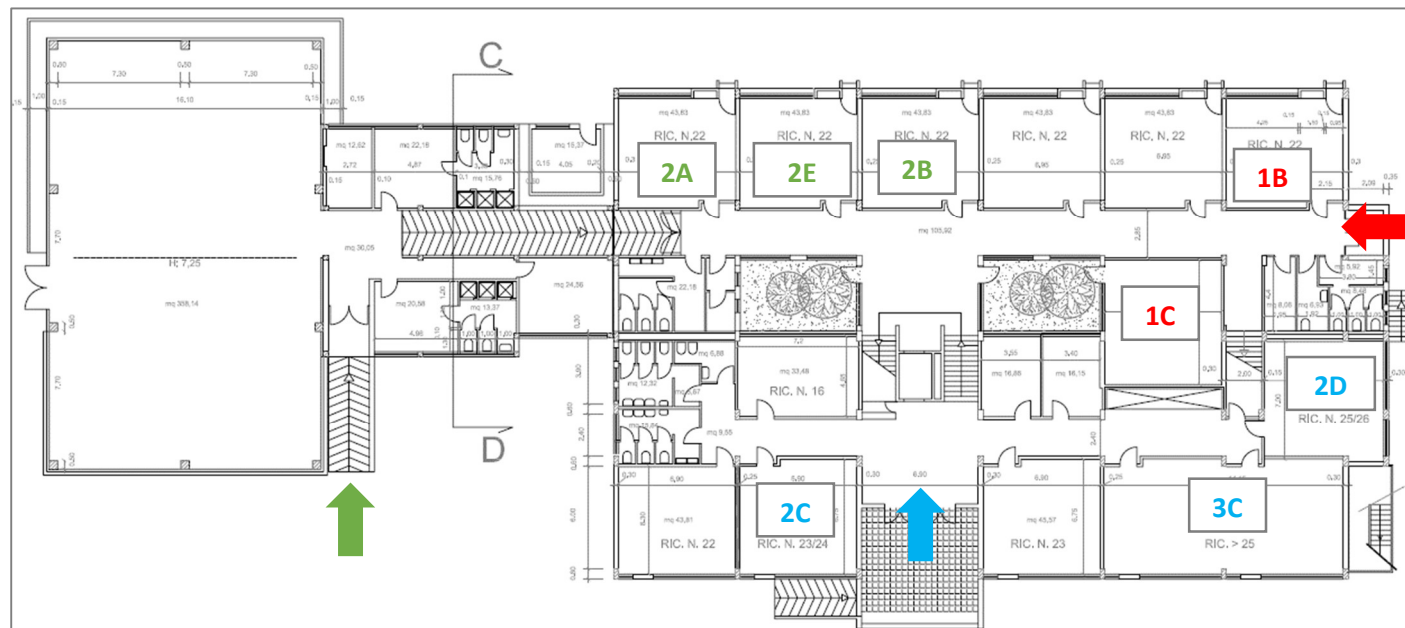
Gli indumenti degli alunni, prima di essere lasciati agli appendiabiti, vanno imbustati dagli studenti stessi.

8-13 dal lunedì al sabato

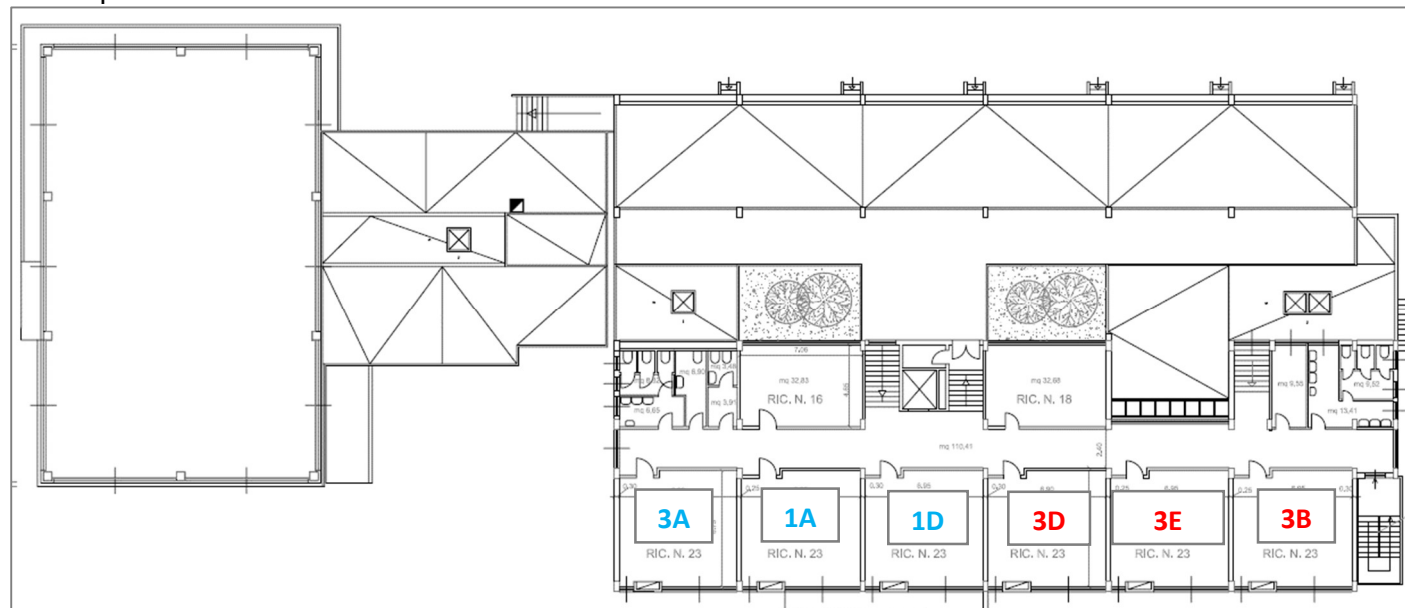
(ingresso fino a 10 minuti prima dell'inizio delle lezioni)

LEGENDA INGRESSI-USCITE	
	2A-2B-2E
	1A-1D-2C-2D-3A-3C
	1B-1C-3B-3D-3E

## Piano terra



## Piano primo



## COMUNE DI SANTA MARIA NUOVA

### Scuola dell'infanzia "Cangemi"

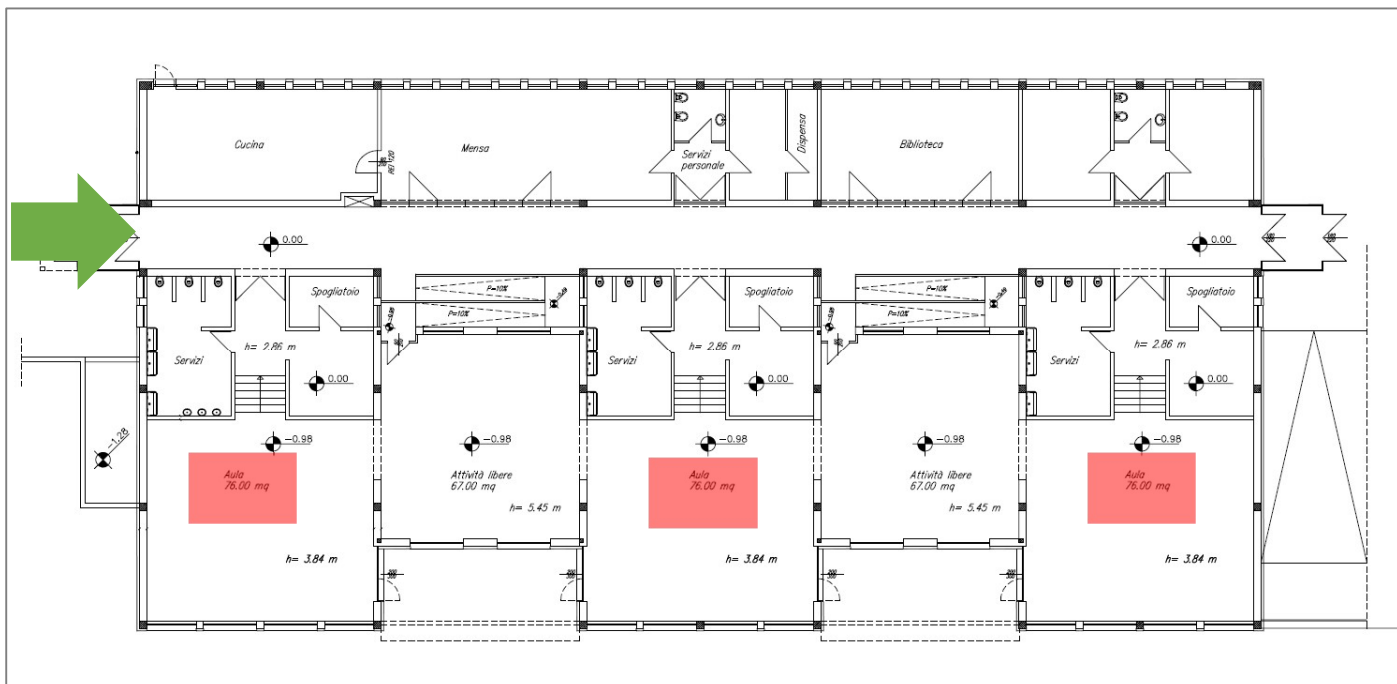
*Esternamente all'ingresso verrà predisposta una segnaletica orizzontale per il distanziamento fisico su pavimentazione da applicare con vernice (per la scuola dell'infanzia saranno utilizzati tre colori diversi corrispondenti a ciascuna sezione).*

*I punti di ingresso corrispondono anche ai punti di uscita.*

*Gli indumenti dei bambini, prima di essere lasciati agli appendiabiti, vanno imbustati dai genitori.*

*Nel periodo 14 settembre – intero mese di ottobre, per permettere il reinserimento degli alunni dopo la lunga sospensione delle attività didattiche verrà effettuato il solo orario antimeridiano.*

*Ingresso nella fascia oraria 8 – 9, uscita non oltre le ore 13,30*



Scuola **primaria "De Amicis"** e scuola **secondaria di primo grado "Croce"**

Gli indumenti dei bambini, prima di essere lasciati agli appendiabiti, vanno imbustati dagli studenti stessi.

**Primaria "De Amicis"**






08:00– 12:30 dal lunedì al sabato classi I-II-III

08:00 – 12:50 classi IV-V dal lunedì al sabato

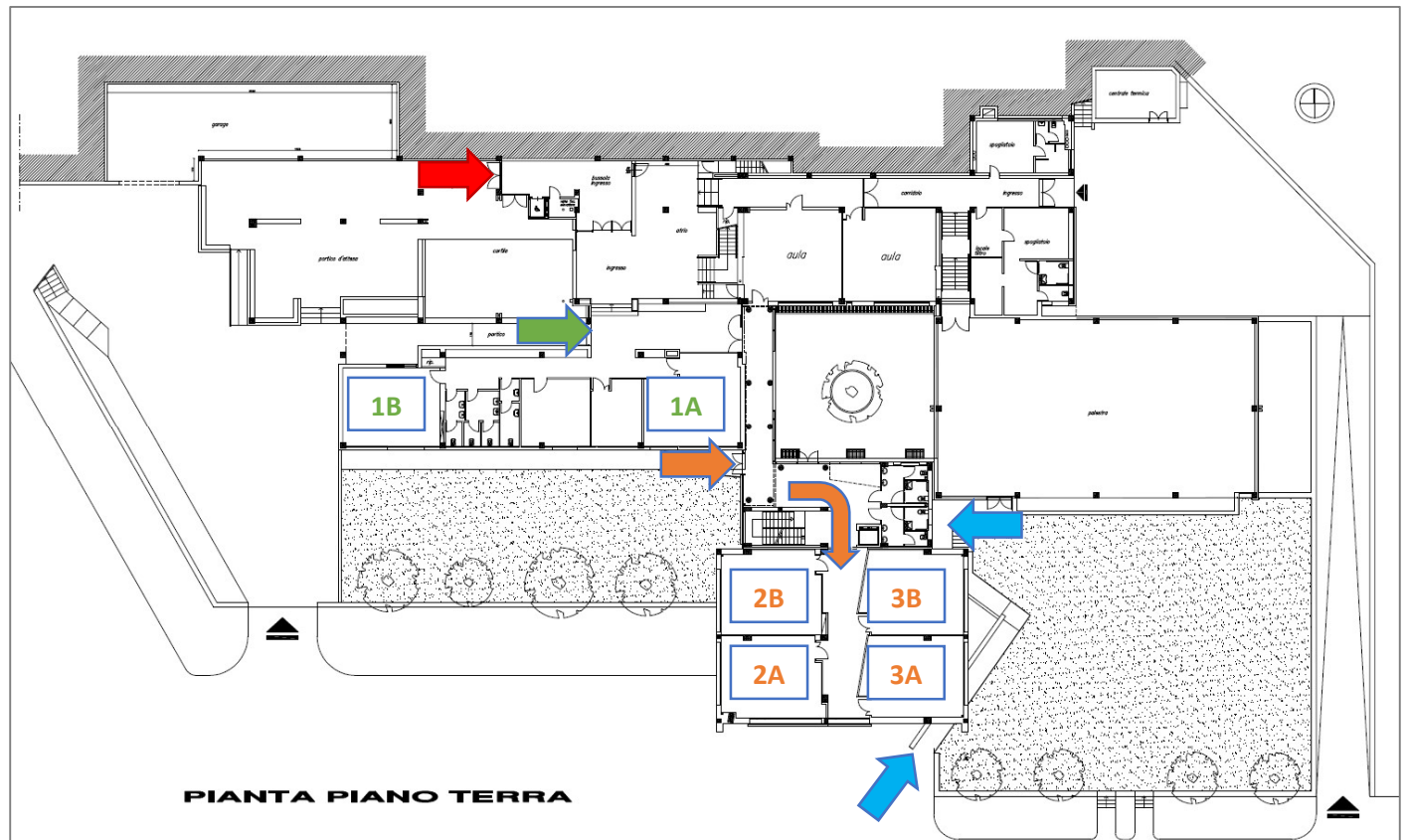
**Secondaria "Croce"**

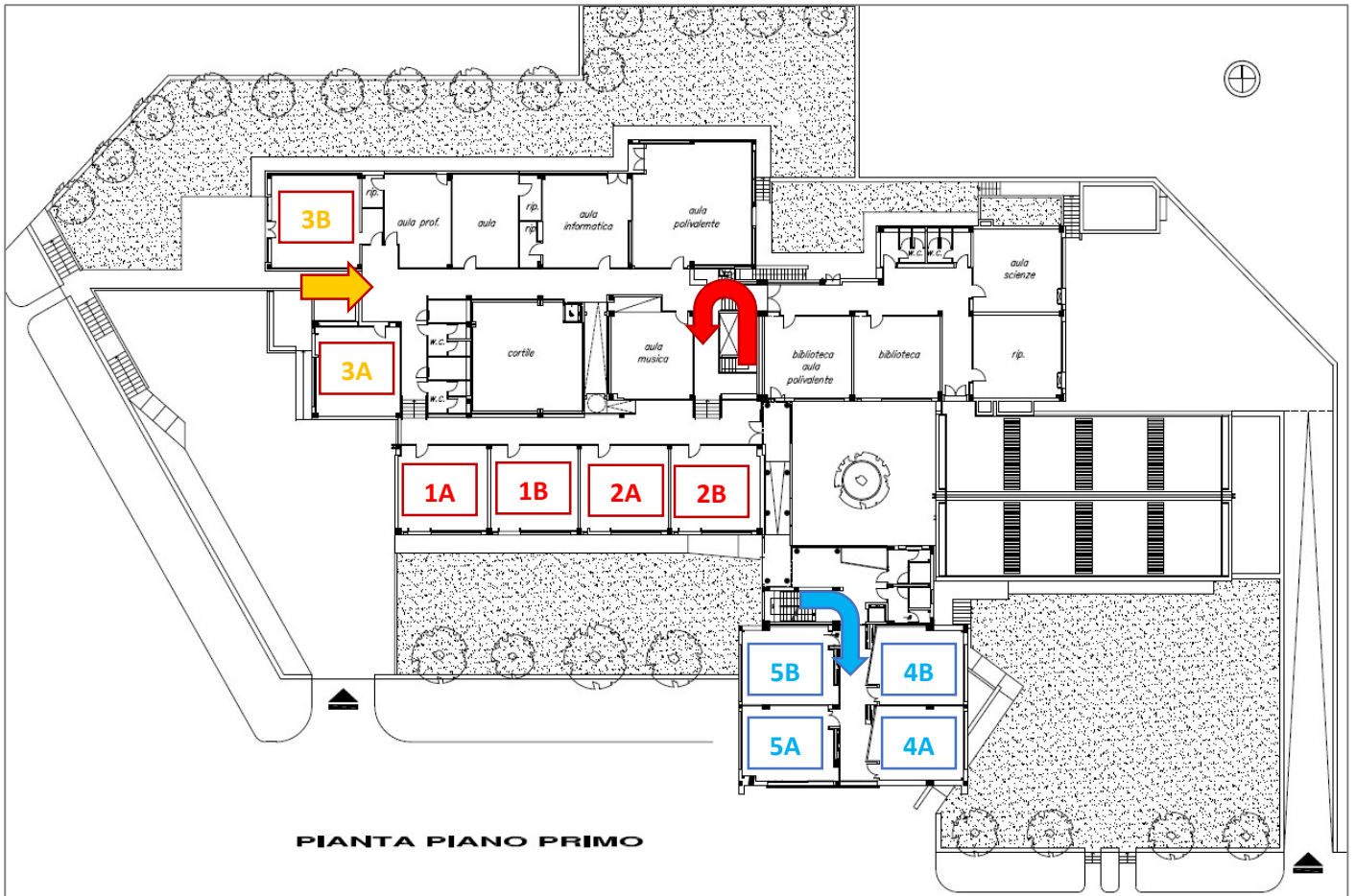
8-13 dal lunedì al sabato

(ingresso fino a 10 minuti prima dell'inizio delle lezioni)

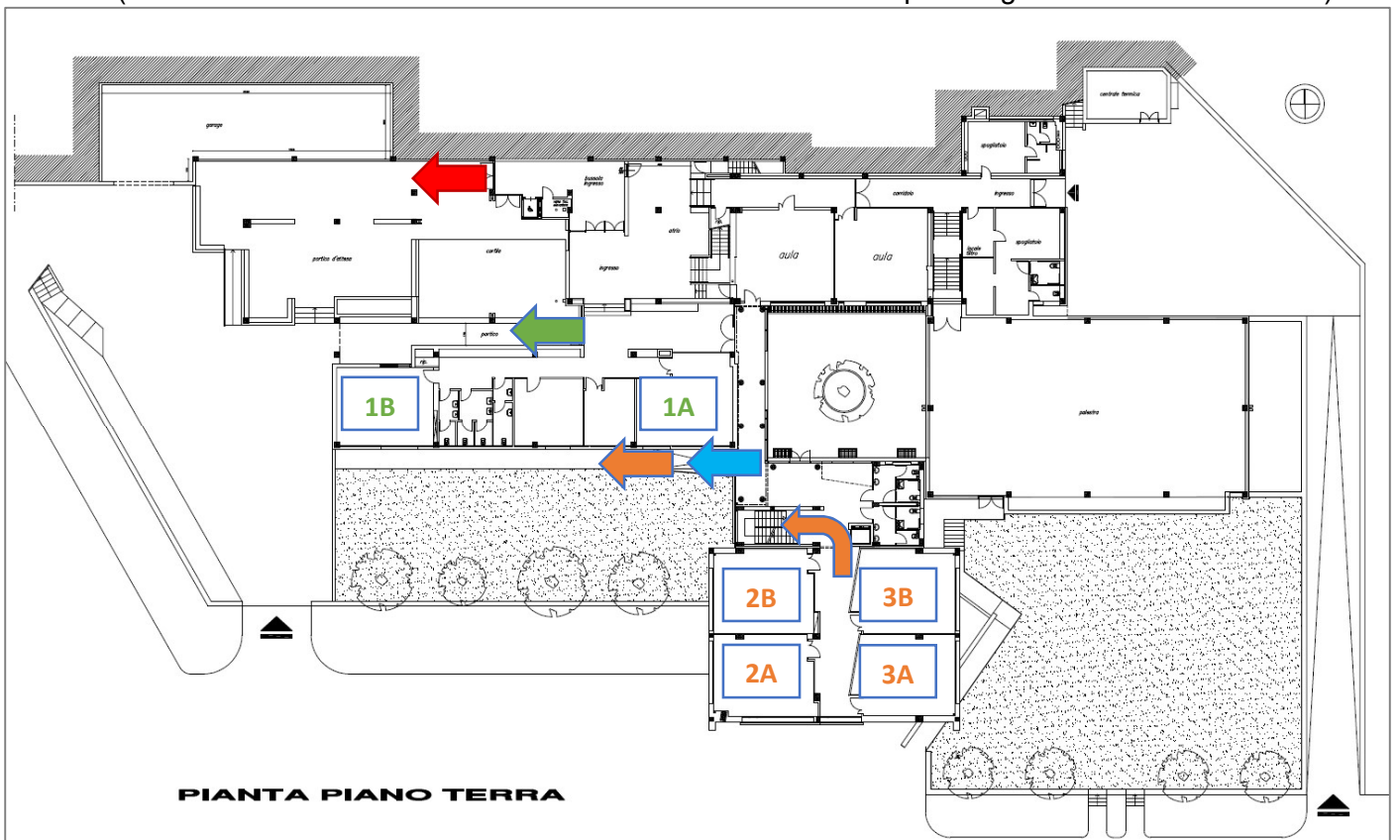
LEGENDA INGRESSI-USCITE	
	1A-1B Primaria "De Amicis"
	2A-3A-2B-3B Primaria "De Amicis"
	4A-5A-4B-5B Primaria "De Amicis"
	1A-2A-1B-2B Secondaria "Croce"
	3A-3B Secondaria "Croce"

## INGRESSI

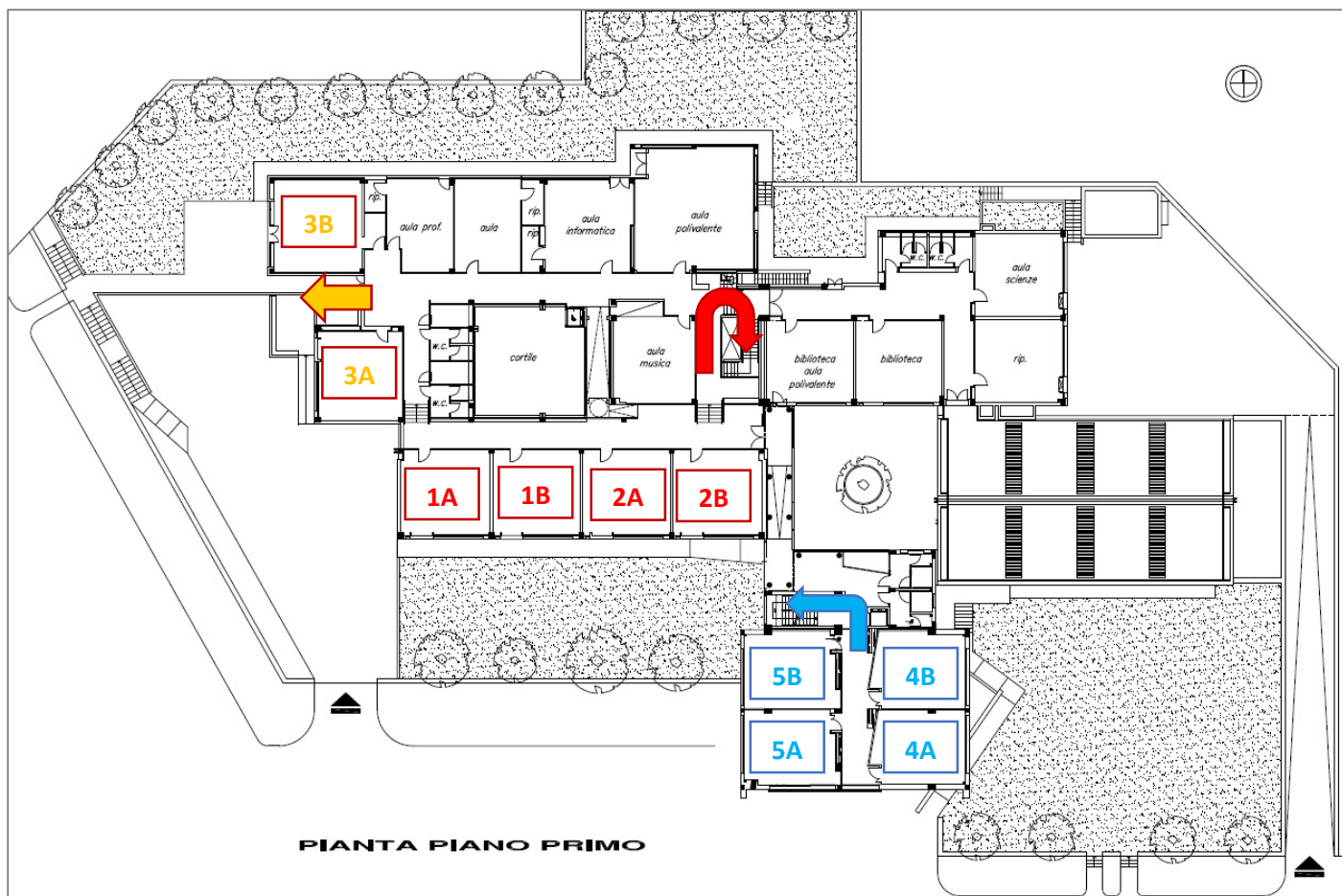




USCITE (le classi IV e V escono dalla stessa uscita delle classi II e III perché gli orari sono differenziati)







**I genitori** possono essere ammessi solo su appuntamento e dietro specifica autorizzazione del Dirigente scolastico. Qualora fosse consentito l'ingresso di personale estraneo nel plesso, i collaboratori dovranno mantenere una distanza di almeno 2 mt e indossare e far indossare mascherine, evitare per quanto è possibile scambi di oggetti (penne, fogli, materiale didattico...). Qualora ciò non fosse possibile, lavare accuratamente le mani ed igienizzare le superfici con cui si è venuti a contatto.

**L'ingresso di persone autorizzate** è consentito solo se si indossa mascherina protettiva e dopo aver effettuato igienizzazione delle mani con soluzione idroalcolica posta all'ingresso. Viene richiesto di firmare apposita autodichiarazione:

- di non presentare sintomatologia respiratoria o febbre superiore a 37.5° C in data odierna e nei tre giorni precedenti;
- di non essere stato in quarantena o isolamento domiciliare negli ultimi 14 giorni;
- di non essere stato a contatto con persone positive, per quanto di loro conoscenza, negli ultimi 14 giorni.

Precauzioni igieniche personali:

- è obbligatorio che le persone presenti adottino tutte le precauzioni igieniche, in particolare per le mani;
- l'Istituto mette a disposizione idonei mezzi detergenti per le mani;
- è raccomandata la frequente pulizia delle mani con acqua e sapone;
- i detergenti per le mani di cui sopra devono essere accessibili e ben visibili all'ingresso dei plessi;
- per gli alunni è obbligatorio indossare sempre la mascherina protettiva durante gli spostamenti (da riporre in una bustina sigillata una volta seduti al banco);
- per il personale docente la mascherina è obbligatoria per una distanza inferiore a 2 metri dagli alunni, durante gli spostamenti e negli spazi comuni;
- per il personale non docente è sempre obbligatoria.